



รายงานผลการประเมินโครงการจัดการความรู้ (KM)  
“การจัดทำแผนพัฒนาบุคลากร กองบริหารงานบุคคล”  
มหาวิทยาลัยราชภัฏมหาสารคาม ประจำปีงบประมาณ 2559

ระหว่างวันที่ 6-9 พฤษภาคม พ.ศ. 2559  
ณ สวนยารีสอร์ท อำเภอเกาะกูด จังหวัดตราด

กองบริหารงานบุคคล สำนักงานอธิการบดี  
มหาวิทยาลัยราชภัฏมหาสารคาม

พฤษภาคม 2559

รายงานผลการประเมินโครงการจัดการความรู้ (KM)  
“การจัดทำแผนพัฒนาบุคลากรกองบริหารงานบุคคล”  
มหาวิทยาลัยราชภัฏมหาสารคาม ประจำปีงบประมาณ 2559

ระหว่างวันที่ 6-9 พฤษภาคม พ.ศ. 2559 ณ จังหวัดตราด  
ณ สวนyarisอร์ท อำเภอเกาะกูด จังหวัดตราด

รายงานผลการประเมินโครงการจัดการความรู้ (KM) “การจัดทำแผนพัฒนาบุคลากร  
กองบริหารงานบุคคล” มหาวิทยาลัยราชภัฏมหาสารคาม ประจำปีงบประมาณ 2559  
ระหว่างวันที่ 6-9 พฤษภาคม พ.ศ. 2559 ณ จังหวัดตราด

กองบริหารงานบุคคลได้ดำเนินการประเมินผลโครงการจัดการความรู้ (KM) “การจัดทำ  
แผนพัฒนาบุคลากรกองบริหารงานบุคคล” มหาวิทยาลัยราชภัฏมหาสารคาม ประจำปีงบประมาณ 2559  
ผู้จัดทำได้ดำเนินการวิเคราะห์ข้อมูลโดยใช้ค่าร้อยละ ค่าเฉลี่ยและส่วนเบี่ยงเบนมาตรฐานทั้งนี้ได้กำหนด  
เกณฑ์การแปลความหมาย ดังนี้

**เกณฑ์การประเมิน**

มากที่สุด	= 4.51 – 5.00	คะแนน
มาก	= 3.51 – 4.50	คะแนน
ปานกลาง	= 2.51 – 3.50	คะแนน
น้อย	= 1.51 – 2.50	คะแนน
ควรปรับปรุง	= 1.00 – 1.50	คะแนน

ประเด็นในการประเมินโครงการจัดการความรู้ (KM) “การจัดทำแผนพัฒนาบุคลากร  
กองบริหารงานบุคคล” มหาวิทยาลัยราชภัฏมหาสารคาม ประจำปีงบประมาณ 2559 ประกอบด้วย  
4 ด้าน คือ

1. ด้านกระบวนการและขั้นตอนการจัดโครงการ
  - หัวข้อการจัดโครงการในครั้งนี้น่าสนใจ มีความเหมาะสม และ  
สอดคล้องกับเนื้อหาสาระและวัตถุประสงค์
  - การประชาสัมพันธ์ล่วงหน้าและทั่วถึง/การติดต่อประสานงาน
  - ระยะเวลาที่ใช้ในการจัดโครงการมีความเหมาะสม
  - การจัดโครงการมีประโยชน์และตรงกับความต้องการ
  - การดำเนินโครงการเป็นไปตามวัตถุประสงค์ที่ตั้งไว้
2. ด้านบรรลุวัตถุประสงค์และประโยชน์
  - ผู้เข้าร่วมโครงการมีโอกาสอภิปราย/แสดงความคิดเห็นเกี่ยวกับการ  
ปฏิบัติงานด้านบริหารงานบุคคล
  - ผู้เข้าร่วมโครงการได้แลกเปลี่ยนความคิดเห็น เพื่อใช้เป็นแนวทางในการ  
จัดทำแผนพัฒนาบุคลากร
  - สามารถนำแนวคิดจากโครงการไปประยุกต์ใช้ในการปฏิบัติงาน

3. ด้านความเหมาะสมของกระบวนการ

- การวางแผนดำเนินงานแต่ละกิจกรรม
- เอกสารประกอบการประชุมสอดคล้องกับเนื้อหาและเพียงพอ
- วิธีการ/กิจกรรมที่ปฏิบัติในแต่ละขั้นตอนสอดคล้องกับเป้าหมาย
- การนิเทศติดตามดำเนินงานแต่ละกิจกรรม
- ความร่วมมือของบุคคลในการดำเนินงาน
- ความเหมาะสมของกระบวนการจัดโครงการและการแสดงความคิดเห็น

4. ด้านสิ่งอำนวยความสะดวก

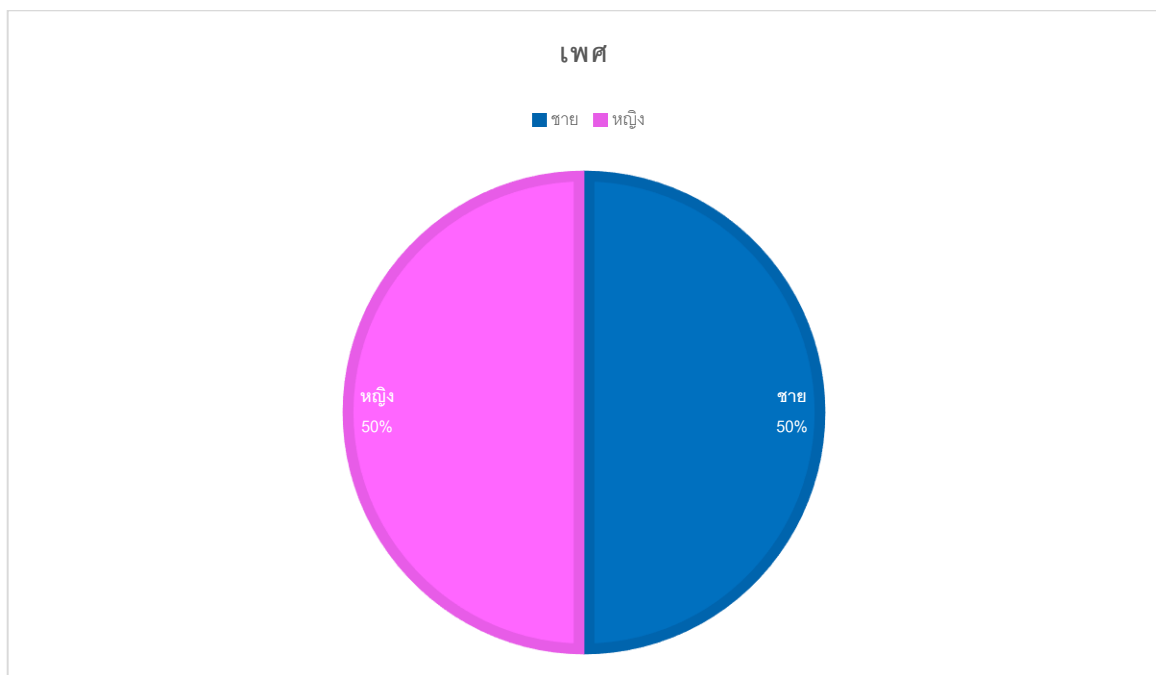
- สภาพแวดล้อมและสถานที่ในการจัดโครงการมีความเหมาะสม
- อาหารว่าง และอาหารกลางวันเหมาะสมและเพียงพอ
- ความพร้อมของระบบโสตทัศนูปกรณ์

ตอนที่ 1 ข้อมูลพื้นฐานทั่วไป

ตารางที่ 1 จำนวนและร้อยละของผู้ตอบแบบประเมินจำแนกตามเพศ

เพศ	จำนวน	ร้อยละ
ชาย	4	50
หญิง	4	50
รวม	8	100.0

จากตารางที่ 1 พบว่าผู้ตอบแบบประเมินเป็นเพศชาย จำนวน 4 คน คิดเป็นร้อยละ 50 เป็นเพศหญิง จำนวน 4 คน คิดเป็นร้อยละ 50 แสดงรายละเอียดดังรูปภาพที่ 1

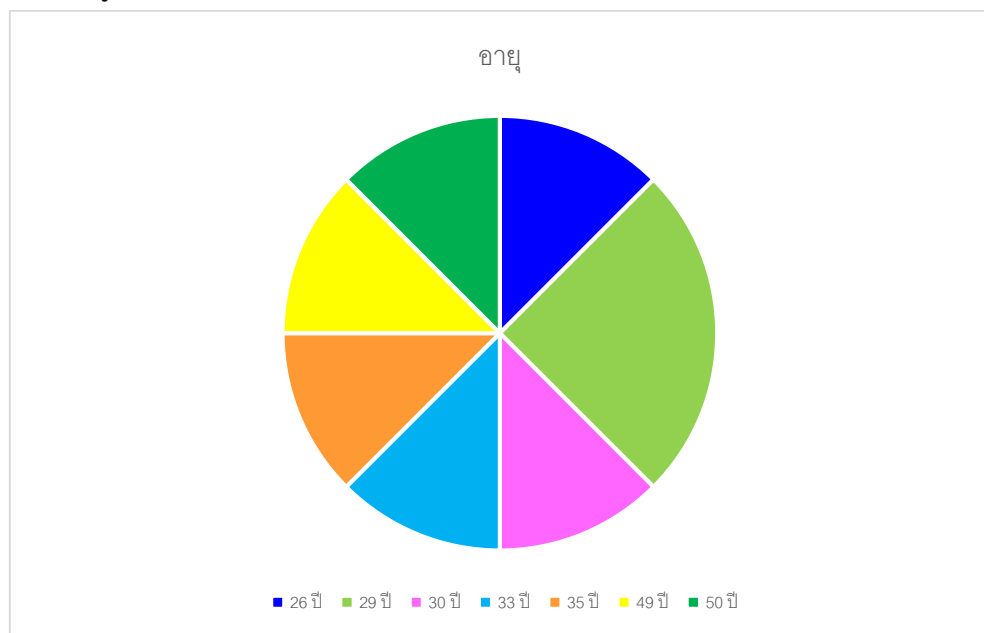


รูปภาพที่ 1 ร้อยละของผู้ตอบแบบประเมินจำแนกตามเพศ

ตารางที่ 2 จำนวนและร้อยละของผู้ตอบแบบประเมินจำแนกตามอายุ

อายุ	จำนวน	ร้อยละ
26 ปี	1	12.5
29 ปี	2	25
30 ปี	1	12.5
33 ปี	1	12.5
35 ปี	1	12.5
49 ปี	1	12.5
50 ปี	1	12.5
รวม	8	100.0

จากตารางที่ 2 พบว่าผู้ตอบแบบประเมินมีอายุ 29 ปี มากที่สุด จำนวน 2 คน คิดเป็นร้อยละ 25 รองลงมาคือ อายุ 26 ปี จำนวน 1 คน คิดเป็นร้อยละ 12.5, 30 ปี จำนวน 1 คน คิดเป็นร้อยละ 12.5, 33 ปี จำนวน 1 คน คิดเป็นร้อยละ 12.5, 35 ปี จำนวน 1 คน คิดเป็นร้อยละ 12.5, 49 ปี จำนวน 1 คน คิดเป็นร้อยละ 12.5, และ 50 ปี จำนวน 1 คน คิดเป็นร้อยละ 12.5 ตามลำดับ แสดงรายละเอียดดังรูปภาพที่ 2

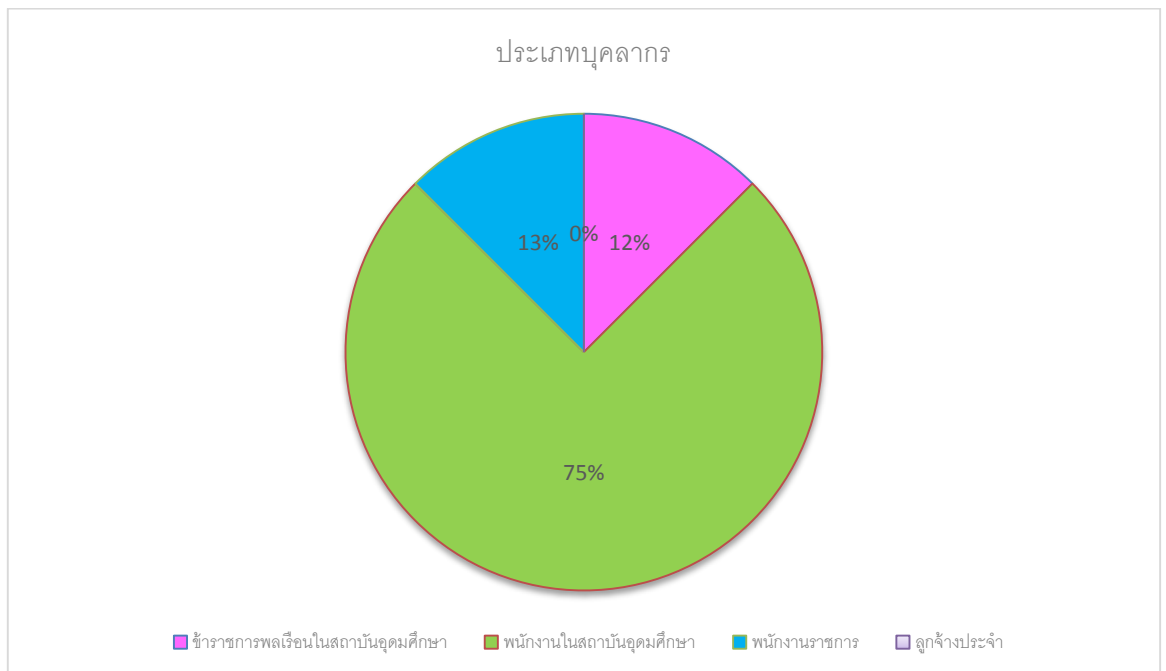


รูปภาพที่ 2 ร้อยละของผู้ตอบแบบประเมินจำแนกตามระดับการศึกษา

ตารางที่ 3 จำนวนและร้อยละของผู้ตอบแบบประเมินจำแนกตามประเภทบุคลากร

ตำแหน่ง	จำนวน	ร้อยละ
ข้าราชการพลเรือนฯ	1	12.5
พนักงานในสถาบันอุดมศึกษา	6	75
พนักงานราชการ	1	12.5
ลูกจ้างประจำ	-	-
รวม	8	100.0

จากตารางที่ 3 พบว่าผู้ตอบแบบประเมินเป็นพนักงานในสถาบันอุดมศึกษามากที่สุด จำนวน 6 คน คิดเป็นร้อยละ 75 รองลงมาคือ ข้าราชการพลเรือนในสถาบันอุดมศึกษา จำนวน 1 คน คิดเป็นร้อยละ 12.5 และพนักงานราชการ จำนวน 1 คน คิดเป็นร้อยละ 12.5 ตามลำดับ แสดงรายละเอียดดังรูปภาพที่ 3

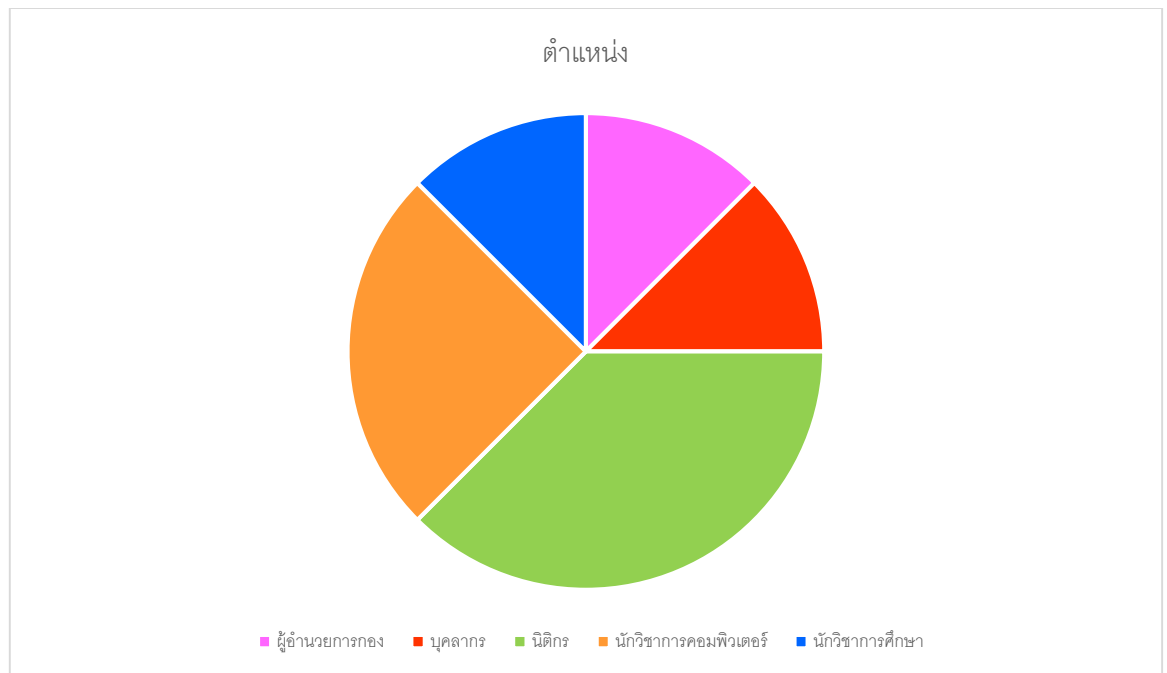


รูปภาพที่ 3 ร้อยละของผู้ตอบแบบประเมินจำแนกตามประเภทบุคลากร

ตารางที่ 4 จำนวนและร้อยละของผู้ตอบแบบประเมินจำแนกตามตำแหน่ง

หน่วยงานที่สังกัด	จำนวน	ร้อยละ
ผู้อำนวยการกอง	1	12.5
บุคลากร	1	12.5
นิติกร	3	37.5
นักวิชาการคอมพิวเตอร์	2	25
นักวิชาการศึกษา	1	12.5
รวม	8	100.0

จากตารางที่ 4 พบว่าผู้ตอบแบบประเมินเป็นนิติกร มากที่สุด จำนวน 3 คน คิดเป็นร้อยละ 37.5 รองลงมาคือ นักวิชาการคอมพิวเตอร์ จำนวน 2 คน คิดเป็นร้อยละ 25, ผู้อำนวยการกอง จำนวน 1 คน คิดเป็นร้อยละ 12.5, บุคลากร จำนวน 1 คน คิดเป็นร้อยละ 12.5 และนักวิชาการศึกษา จำนวน 1 คน คิดเป็นร้อยละ 12.5 ตามลำดับ แสดงรายละเอียดดังรูปภาพที่ 4



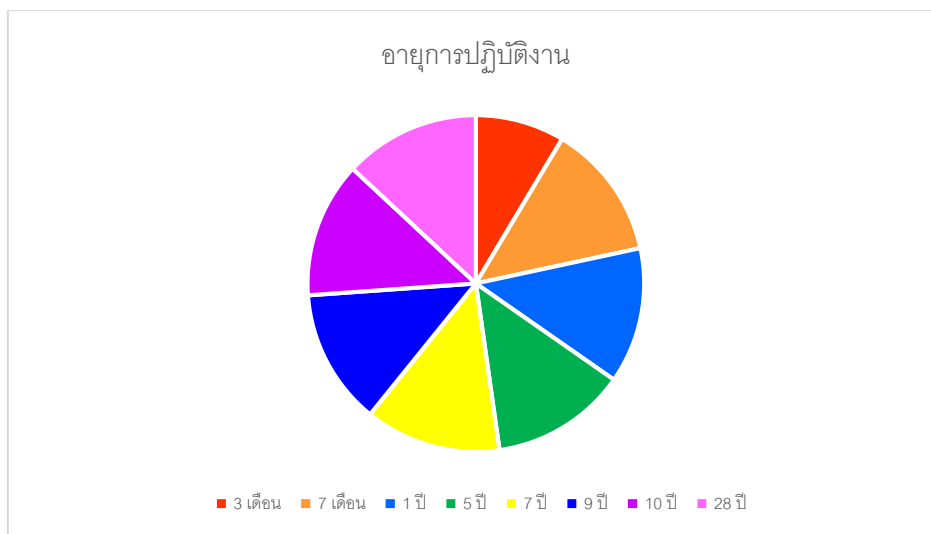
รูปภาพที่ 4 ร้อยละของผู้ตอบแบบประเมินจำแนกตามตำแหน่ง



ตารางที่ 5 จำนวนและร้อยละของผู้ตอบแบบประเมินจำแนกตามอายุการปฏิบัติงาน

อายุการปฏิบัติงาน	จำนวน	ร้อยละ
3 เดือน	1	12.5
7 เดือน	1	12.5
1 ปี	1	12.5
5 ปี	1	12.5
7 ปี	1	12.5
9 ปี	1	12.5
10 ปี	1	12.5
28 ปี	1	12.5
<b>รวม</b>	<b>8</b>	<b>100.0</b>

จากตารางที่ 5 พบว่าผู้ตอบแบบประเมินมีอายุการปฏิบัติงาน 3 เดือน จำนวน 1 คน คิดเป็นร้อยละ 12.5 7 เดือน จำนวน 1 คน คิดเป็นร้อยละ 12.5, 1 ปี จำนวน 1 คน คิดเป็นร้อยละ 12.5, 5 ปี จำนวน 1 คน คิดเป็นร้อยละ 12.5, 7 ปี จำนวน 1 คน คิดเป็นร้อยละ 12.5, 9 ปี จำนวน 1 คน คิดเป็นร้อยละ 12.5, 10 ปี จำนวน 1 คน คิดเป็นร้อยละ 12.5, 28 ปี จำนวน 1 คน คิดเป็นร้อยละ 12.5 แสดงรายละเอียดดังรูปภาพที่ 5



รูปภาพที่ 5 ร้อยละของผู้ตอบแบบประเมินจำแนกตามอายุการปฏิบัติงาน

## ตอนที่ 2 ความคิดเห็นของผู้เข้าร่วมโครงการ

ตารางที่ 7 คะแนนเฉลี่ยและส่วนเบี่ยงเบนมาตรฐานและผลการประเมินโครงการอบรมเชิงปฏิบัติกร “หลักเกณฑ์ และวิธีการ วิเคราะห์กรอบตำแหน่งชำนาญการ ชำนาญการพิเศษ เชี่ยวชาญ เชี่ยวชาญพิเศษ และการวิเคราะห์ค่างาน”

ความคิดเห็นของผู้เข้าร่วมโครงการ	$\bar{X}$	ร้อยละ	ผลการประเมิน
<b>1. ด้านกระบวนการและขั้นตอน</b>			
1.1 หัวข้อการจัดโครงการในครั้งนี้นี้มีความน่าสนใจ เหมาะสมและสอดคล้องกับเนื้อหาสาระและวัตถุประสงค์	4.75	95.00	มากที่สุด
1.2 การประชาสัมพันธ์ล่วงหน้าและทั่วถึง/การติดต่อประสานงาน	4.88	97.60	มากที่สุด
1.3 ระยะเวลาที่ใช้ในการจัดโครงการมีความเหมาะสม	5.00	100.00	มากที่สุด
1.4 การจัดโครงการมีประโยชน์และตรงกับความต้องการ	4.75	95.00	มากที่สุด
1.5 การดำเนินโครงการเป็นไปตามวัตถุประสงค์ที่ตั้งไว้	4.88	97.60	มากที่สุด
<b>รวมด้านกระบวนการและขั้นตอน</b>	<b>4.81</b>	<b>96.20</b>	<b>มากที่สุด</b>
<b>2. ด้านบรรลุวัตถุประสงค์และประโยชน์</b>			
2.1 ผู้เข้าร่วมโครงการมีโอกาสอภิปราย/แสดงความคิดเห็นเกี่ยวกับการปฏิบัติงานด้านบริหารงานบุคคล	4.63	92.60	มากที่สุด
2.2 ผู้เข้าร่วมโครงการได้แลกเปลี่ยนความคิดเห็น เพื่อใช้เป็นแนวทางในการจัดทำแผนพัฒนาบุคลากร	4.63	92.60	มากที่สุด
2.3 สามารถนำแนวคิดจากโครงการไปประยุกต์ใช้ในการปฏิบัติงาน	4.50	90.00	มาก
<b>รวมด้านบรรลุวัตถุประสงค์และประโยชน์</b>	<b>4.58</b>	<b>91.60</b>	<b>มากที่สุด</b>
<b>3. ด้านความเหมาะสมของกระบวนการ</b>			
3.1 การวางแผนดำเนินงานแต่ละกิจกรรม	4.75	95.00	มากที่สุด
3.2 เอกสารประกอบการประชุมสอดคล้องกับเนื้อหาและเพียงพอ	4.63	92.60	มากที่สุด
3.3 วิธีการ/กิจกรรมที่ปฏิบัติในแต่ละขั้นตอนสอดคล้องกับเป้าหมาย	4.63	92.60	มากที่สุด
3.4 การนิเทศติดตามดำเนินงานแต่ละกิจกรรม	4.63	92.63	มากที่สุด

ความคิดเห็นของผู้เข้าร่วมโครงการ	$\bar{X}$	ร้อยละ	ผลการประเมิน
3.5 ความร่วมมือของบุคคลในการดำเนินงาน	4.88	97.60	มากที่สุด
3.6 ความเหมาะสมของกระบวนการจัดโครงการและการแสดง ความคิดเห็น	4.88	97.60	มากที่สุด
<b>รวมด้านความเหมาะสมของกระบวนการ</b>	<b>4.73</b>	<b>94.60</b>	<b>มากที่สุด</b>
<b>4. ด้านสิ่งอำนวยความสะดวก</b>			
4.1 สภาพแวดล้อมและสถานที่ในการจัดโครงการมีความ เหมาะสม	5.00	100.00	มากที่สุด
4.2 อาหารว่าง อาหารกลางวัน และเครื่องดื่มเหมาะสมและ เพียงพอ	5.00	100.00	มากที่สุด
4.3 ความพร้อมของระบบโสตทัศนูปกรณ์	4.63	92.60	มากที่สุด
<b>รวมด้านสิ่งอำนวยความสะดวก</b>	<b>4.88</b>	<b>97.60</b>	<b>มากที่สุด</b>
<b>รวมทั้งสิ้น</b>	<b>4.76</b>	<b>95.20</b>	<b>มากที่สุด</b>

จากตารางที่ 7 พบว่า ผู้เข้าร่วมโครงการจัดการความรู้ (KM) “การจัดทำแผนพัฒนาบุคลากร  
กองบริหารงานบุคคล” มหาวิทยาลัยราชภัฏมหาสารคาม ประจำปีงบประมาณ 2559 มีความคิดเห็น  
เกี่ยวกับการจัดโครงการฯ ภาพรวมอยู่ในระดับมากที่สุดคิดเป็นร้อยละ 95.20 ( $\bar{X} = 4.76$ )

### ตอนที่ 3 ผลที่ท่านคาดหวังก่อนและหลังเข้าร่วมโครงการ

3.1 ท่านมีความคาดหวังก่อนที่จะเข้าร่วมโครงการ ในครั้งนี้ว่าจะได้รับความรู้และสิ่งที่เป็นประโยชน์ในด้าน

- การจัดทำแผนพัฒนาบุคลากร และแนวทางการจัดทำแผนพัฒนาบุคลากร มหาวิทยาลัยราชภัฏมหาสารคาม

3.2 หลังจากที่ท่านเข้าร่วมโครงการในครั้งนี้แล้ว ท่านคิดว่าจะนำความรู้และสิ่งที่เป็นประโยชน์  
ในครั้งนี้นำไปใช้ได้จริงตรงตามวัตถุประสงค์ของท่านใน ข้อ 3.1 ได้หรือไม่อย่างไร

- แนวทางการกำหนดแผนพัฒนาบุคลากร ภาพรวมของ มรรม.
- ได้ ปรับใช้ในกรณีการปฏิบัติงานของบุคลากร
- ได้ โดยการนำไปปรับในการวางแผนรับบุคคลเข้าทำงานในองค์กร

#### ตอนที่ 4 ความคิดเห็นและข้อเสนอแนะ

4.1 ท่านคิดว่าควรมีการจัดโครงการฯ ในลักษณะนี้อีกหรือไม่ ( ) ควรมี ( ) ไม่ควรมี และถ้าท่าน  
คิดว่าควรมี ท่านต้องการให้ทางผู้รับผิดชอบจัดโครงการฯ ในครั้งต่อไป ในหัวข้อใดมากที่สุด

- ผู้เข้าร่วมโครงการคิดว่าควรมีการจัดโครงการฯ ในลักษณะนี้อีก คิดเป็นร้อยละ 100.00
- กฎหมายเกี่ยวกับการบริหารงานบุคคล
- เส้นทางก้าวหน้าสายสนับสนุน
- การวางแผนกรอบอัตรากำลังในการรับบุคคลเข้าทำงานในมหาวิทยาลัย

4.2 ข้อเสนอแนะอื่น ๆ

- ควรมีการเชิญหน่วยงานอื่น ๆ เข้าร่วมแลกเปลี่ยนมากขึ้น
- ควรหาวิทยากรที่มีความรู้และองค์ความรู้ที่เชี่ยวชาญงานด้านบุคคลมาเป็นวิทยากร

ภาพรวมคะแนนผลการประเมินโครงการจัดการความรู้ (KM) “การจัดทำแผนพัฒนาบุคลากร  
กองบริหารงานบุคคล” มหาวิทยาลัยราชภัฏมหาสารคาม ประจำปีงบประมาณ 2559

= 4.76

= ร้อยละ 95.20

## ภาคผนวก

แบบประเมินโครงการจัดการความรู้ (KM) “การจัดทำแผนพัฒนาบุคลากร  
กองบริหารงานบุคคล” มหาวิทยาลัยราชภัฏมหาสารคาม  
ประจำปีงบประมาณ 2559